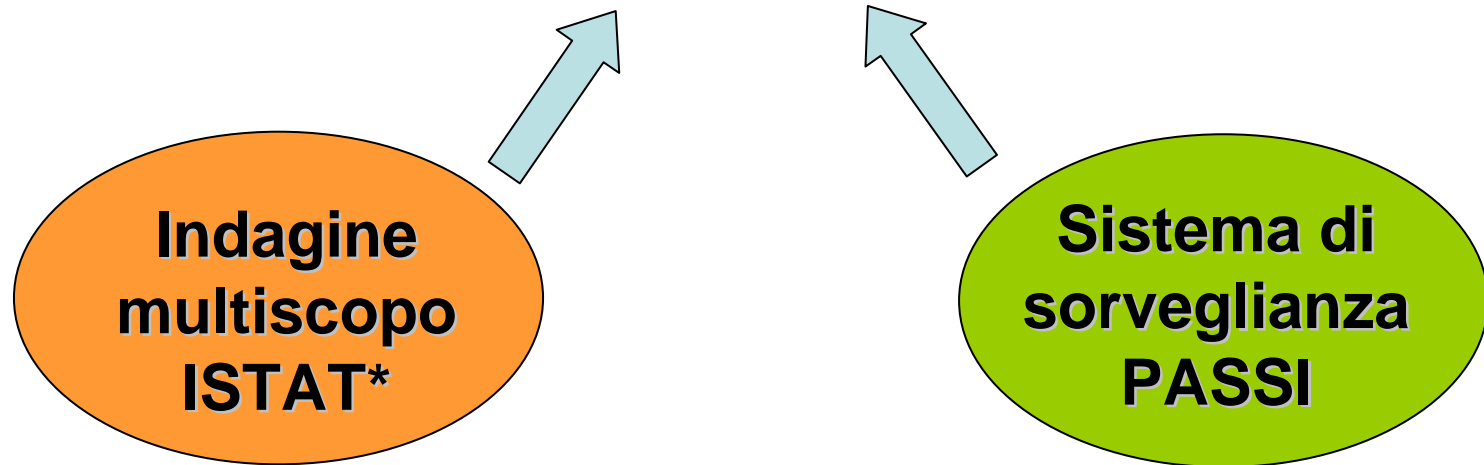


Valutazione della copertura mediante pap-test in Emilia-Romagna: Studio PASSI ed indagine multiscopo ISTAT

P.Sassoli de' Bianchi; A.C. Finarelli; E. Massimiliani; A. Mattivi

Servizio Sanità Pubblica
Assessorato Politiche per la salute

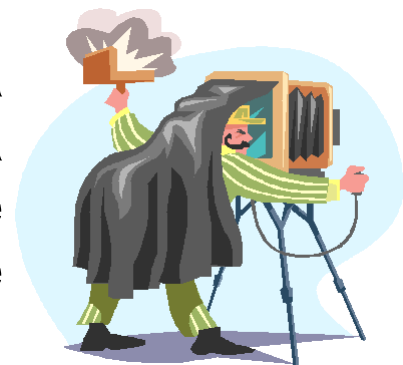
A livello europeo, nazionale, regionale e locale si è concretizzata l'esigenza di avere disponibilità di **informazioni e monitoraggio** continui delle condizioni di salute, del ricorso ai servizi sanitari e dei comportamenti a rischio della popolazione.



*Indagine multiscopo ISTAT *“Condizioni di salute e ricorso ai servizi sanitari”*

➔ Indagine Multiscopo ISTAT

Indagine campionaria a cadenza quinquennale. Ha l'obiettivo di analizzare i comportamenti relativi alla salute e all'utilizzo dei servizi sanitari e porli in relazione alle caratteristiche demografiche e socio-economiche dei cittadini.



➔ Sistema di sorveglianza PASSI

Sistema informativo per la raccolta continua e sistematica di dati per la stima dell'evoluzione dei fattori comportamentali di rischio per la salute e per la stima della diffusione e dell'impatto delle misure e degli interventi di prevenzione.



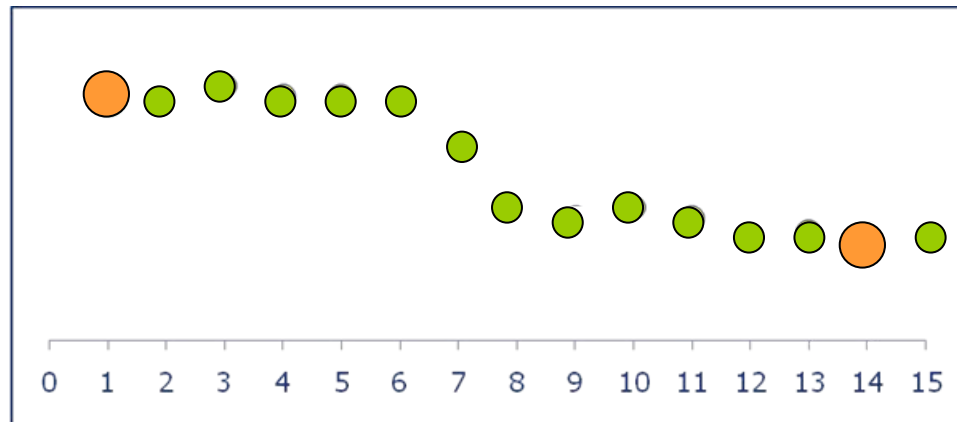
Frequenza di campionamento

Multiscopo

- L'indagine viene ripetuta con **cadenza quinquennale**, ed è condotta mediante quattro distinte rilevazioni a cadenza trimestrale.

PASSI

- **Estrazione mensile**, trimestrale o semestrale, a seconda della frequenza di aggiornamento delle liste. Vengono condotte almeno 25 interviste al mese per ciascuna Asl (11 mensilità).



Popolazione di riferimento

Multiscopo

- Le **famiglie residenti** in Italia e da tutti gli **individui che le compongono**, al netto delle convivenze (caserme, ospedali,...)

PASSI

- Le **persone residenti nell'Asl**, di **età 18-69** anni, registrate nell'anagrafe sanitaria degli assistiti, con disponibilità di un recapito telefonico

Rappresentatività

Multiscopo

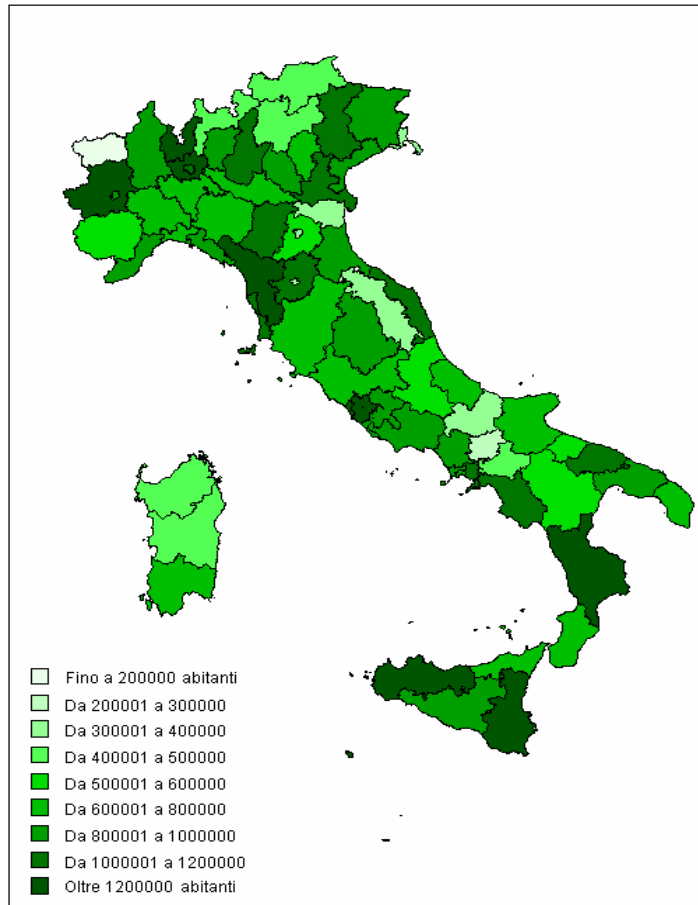
- Rappresentatività a livello di **Area Vasta** (macroaree costituite da aggregazioni di ASL)

PASSI

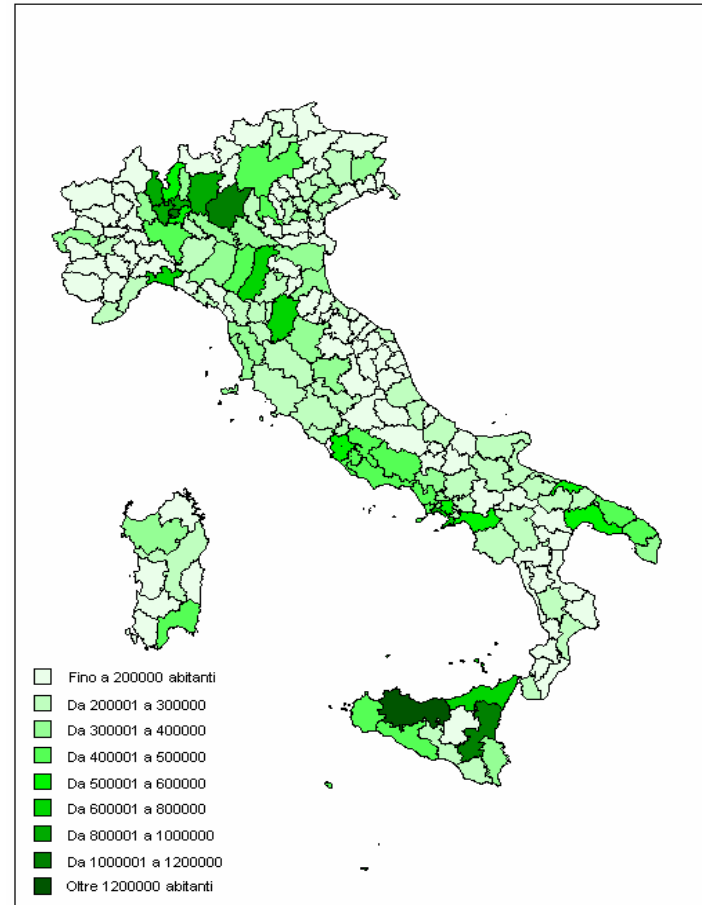
- Rappresentatività a livello di **Azienda Sanitaria Locale**

Livello massimo di Rappresentatività

Multiscopo



PASSI



IL QUESTIONARIO

INDAGINE STATISTICA MULTISCOPO SULLE FAMIGLIE

CONDIZIONI DI SALUTE
E RICORSO AI SERVIZI
SANITARI 2004 - 2005

6 CODICE INTERVISTATORE

Data di consegna
all'ufficio del Comune
giorno mese anno

L'INTERVISTATORE
.....
Cognome e nome (es. Rossi)

Viso per la revisione
IL CAPO DELL'UFFICIO
ADDETTO ALLA RILEVAZIONE

A MESE

Provincia

1 Comune

Sezione di Censimento
.....

(a cura del Comune)
2 Numero d'ordine definitivo della famiglia

Da 0001 al totale dei modelli ISTAT/IMF-8/A
compilati dal Comune nel trimestre

3 Numero d'ordine della famiglia nel Mod.
ISTAT/IMF-8/2

Da 00001 al totale delle famiglie del Mod.
ISTAT/IMF-8/2 nel trimestre

4 Numero dei componenti la famiglia
anagrafica

(Riga 4 del Mod. ISTAT/IMF-8/2)

5 Numero dei componenti la famiglia di fatto

Questionario per intervista

19. PREVENZIONE FEMMINILE

*(PER LE DONNE DI
25 ANNI E PIÙ)*

19.1 Nel corso della sua vita ha mai eseguito un pap test (o striscio vaginale) in assenza di disturbi o sintomi?

NO 1 → *passare a domanda 19.8*

Sì 2

(Se Sì)

19.2 A che età ha eseguito il primo pap test?

Età (in anni compiuti).....

19.3 Ha eseguito altri pap test dopo il primo?

NO 1 → *passare a domanda 19.6*

Sì 2

(Se Sì)

19.4 Con quale frequenza ha eseguito i controlli successivi al primo pap test?

Almeno una volta l'anno 1

Ogni due anni 2

Ogni tre anni 3

Oltre i tre anni 4

19.5 A che età ha effettuato l'ultimo pap test?

Età in anni compiuti in cui ha

effettuato l'ultimo pap test.....

19.6 Facendo riferimento all'ultimo pap test, è stato eseguito:

Di propria iniziativa 1

Su consiglio di un medico generico 2

Su consiglio di un medico specialista 3

Su invito di una struttura sanitaria pubblica
(programma di screening)..... 4

Altro 5

(specificare)

19.7 Presso quale tipo di struttura è stato effettuato:

Pubblica..... 1

Privata convenzionata 2

Privata non convenzionata 3

PASSI

2006

Progressi nelle Aziende Sanitarie
per la Salute in Italia

IL QUESTIONARIO

Anni 25-64



SEZIONE 11: Screening oncologici

Proseguo ora con qualche domanda sul Pap-Test, un esame che serve a ricercare lesioni al collo dell'utero, su un prelievo fatto con un tampone vaginale.

11.1 Ha mai ricevuto una lettera dalla ASL per invitarla a fare un Pap-Test?

- Sì
- No
- Non so / non ricordo

11.2 Le è mai stato consigliato da un operatore sanitario di fare regolarmente l'esame del Pap-Test a scopo preventivo, cioè in assenza di sintomi o altri disturbi?

- Sì
 - No
 - No, perché ho già avuto un intervento di isterectomia
 - Non so / non ricordo
- } *(se la risposta è NO, chiedere se ha avuto un'isterectomia)*

11.3 Nel corso della sua vita ha eseguito un Pap-Test a scopo preventivo?

- Sì
 - No
 - Non so / non ricordo
- } *(per donne di 50 anni o più saltare alla domanda 11.8, pag. seguente, altrimenti saltare a pag. 20 alla Sezione 12: Salute mentale)*

11.4 Quando è stata l'ultima volta che ha fatto il Pap-Test a scopo preventivo?

Leggere le risposte

- Negli ultimi 12 mesi
- Tra 1 e 3 anni fa
- Più di 3 anni fa

Non leggere

- Non so / non ricordo

11.5 Quale è stata la ragione principale per cui ha fatto l'ultimo Pap-Test?

Leggere le risposte

- Una lettera d'invito della ASL
- Il consiglio di un operatore sanitario
- Di propria iniziativa
- Il consiglio di amici/parenti

Non leggere

- Non so / non ricordo

11.6 Dove ha fatto il suo ultimo Pap-Test a scopo preventivo?

Leggere le risposte

- Presso una struttura pubblica o convenzionata
- Presso un struttura privata

Non leggere

- Non so / non ricordo

11.7 Ha dovuto pagare per quest'ultimo esame?

Leggere le risposte

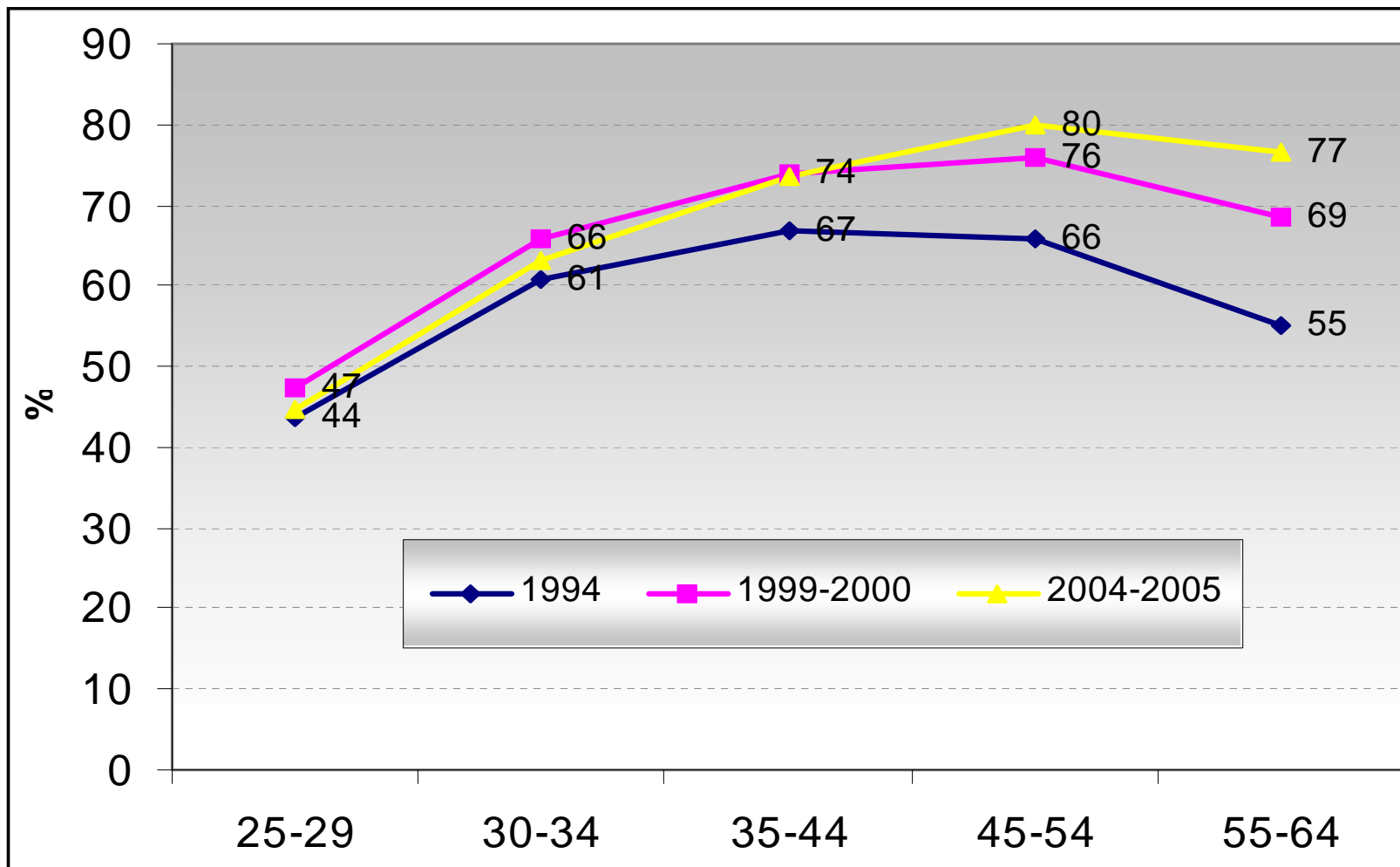
- Sì, il ticket
- Sì, il costo era completamente a mio carico
- No, nessuna spesa

Non leggere

- Non so / non ricordo

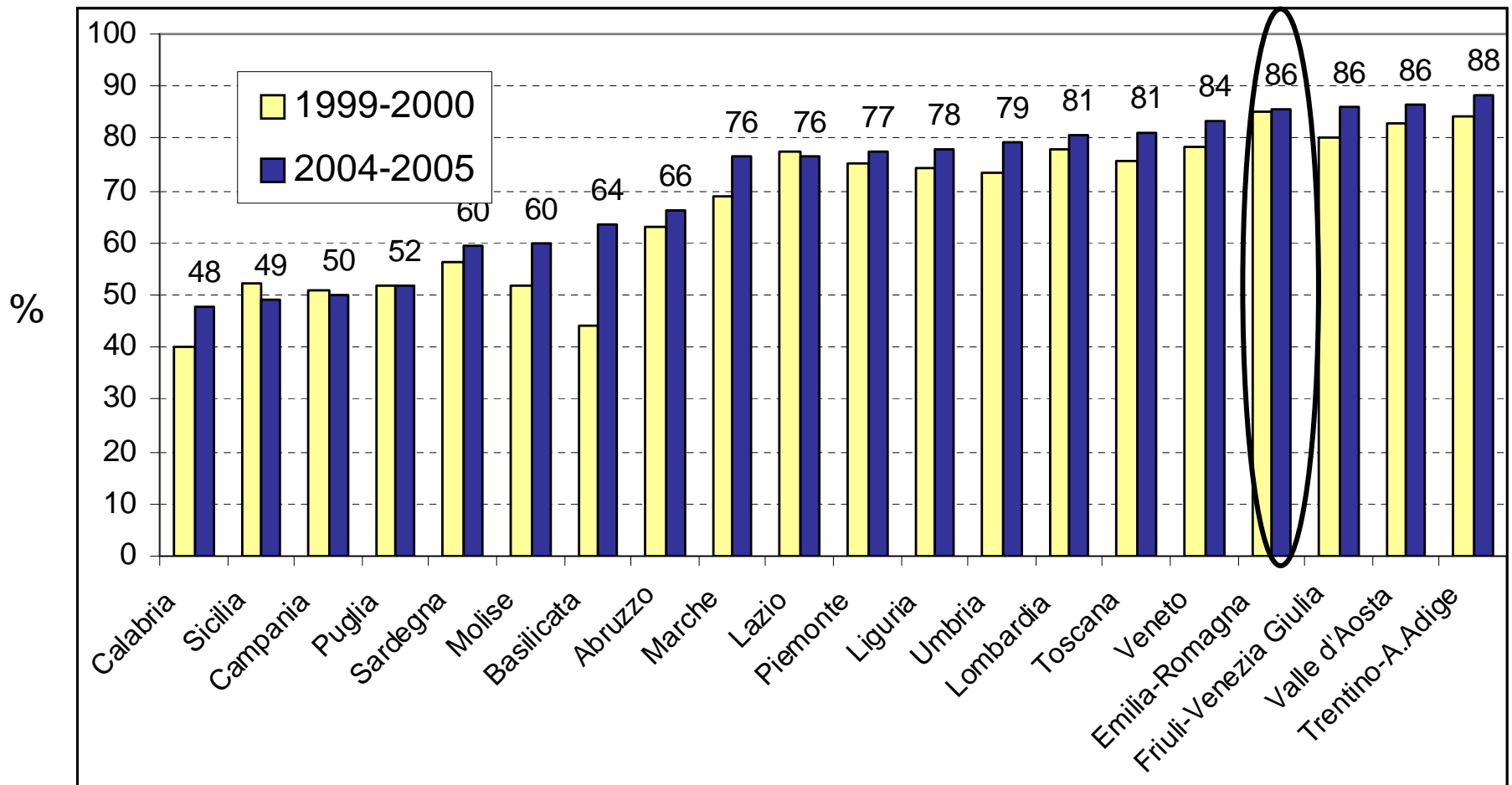
Il quadro nazionale

Almeno un pap-test nella vita



Classi di età

Almeno un pap-test nella vita 25-64 anni: confronto 1999-2000 e 2004-2005

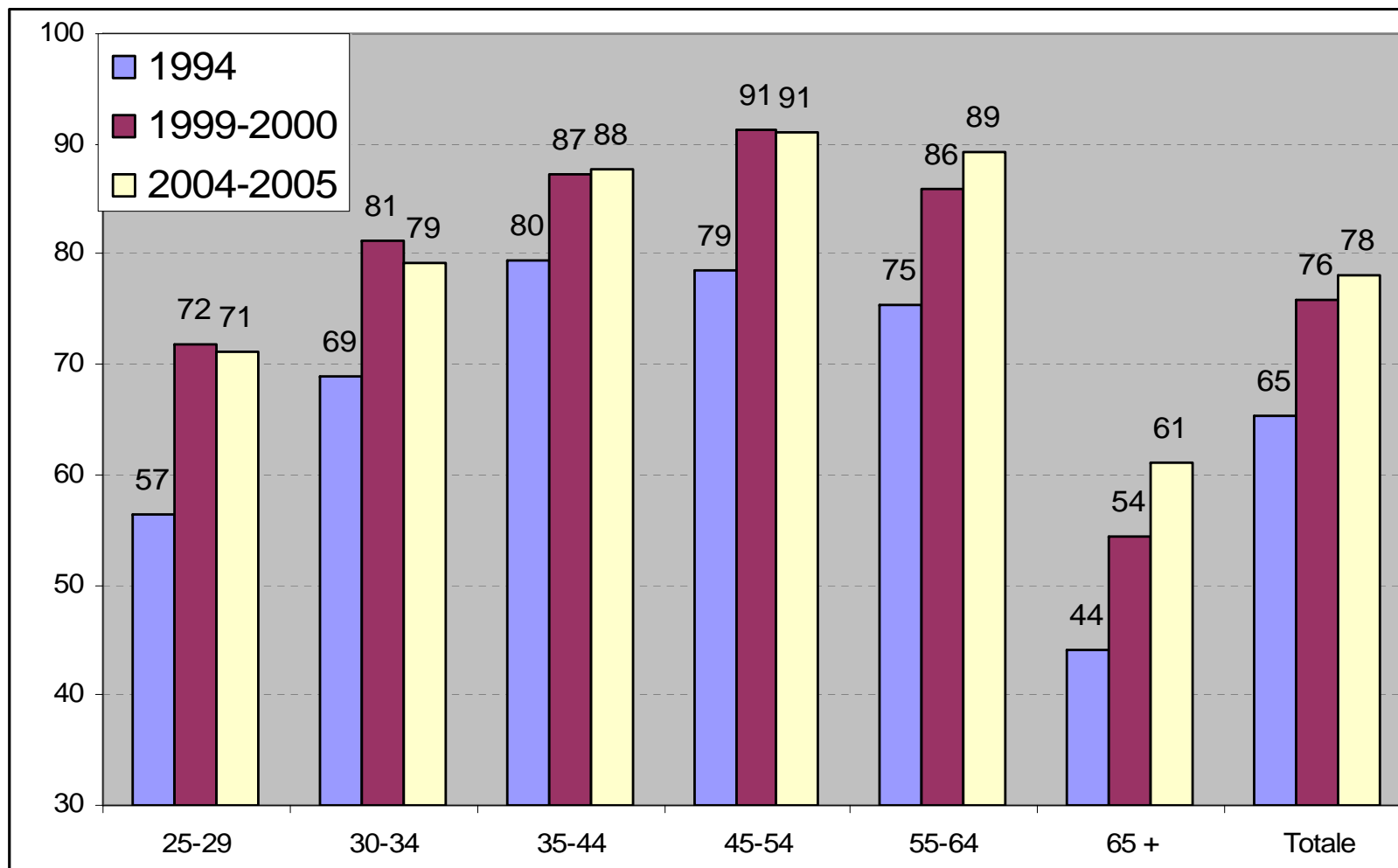


Il quadro regionale

Almeno un pap-test

PAP TEST	1994		1999-2000		2004-2005	
	(.000)	%	(.000)	%	(.000)	%
25-64 anni	816	74,3	964	85,3	1.005	85,8
65 e più	203	44,1	273	54,6	324	61,0
Totale	1.018	65,4	1.237	75,9	1.330	78,1

Almeno un pap-test



Almeno un pap-test

Area subregionale	Classi di età					
	25-64 anni		65 anni e più		Totale	
	1999-2000	2004-2005	1999-2000	2004-2005	1999-2000	2004-2005
Provincia di Bologna **	87	90	52	66	77	83
Comune Bologna	87	85	51	66	74	78
Province FE, RA, FO, RN	87	85	57	62	78	78
Province PC, PR	81	82	50	50	71	71
Province RE, MO	85	88	58	63	77	80
Reg Emilia-Romagna	85	86	55	61	76	78

Almeno un pap-test

Titolo di studio	Classi di età								
		25-64 anni		65 anni e più			Totale		
	1994	1999-2000	2004-2005	1994	1999-2000	2004-2005	1994	1999-2000	2004-2005
Laurea	78	88	89	85	25	91	78	85	89
Media sup.	75	86	87	76	76	67	75	85	85
Media inf.	72	87	87	55	62	70	70	84	84
Lic.elem./No tit.	73	82	80	39	53	58	56	64	65
Totale	74	85	86	44	55	61	65	76	78

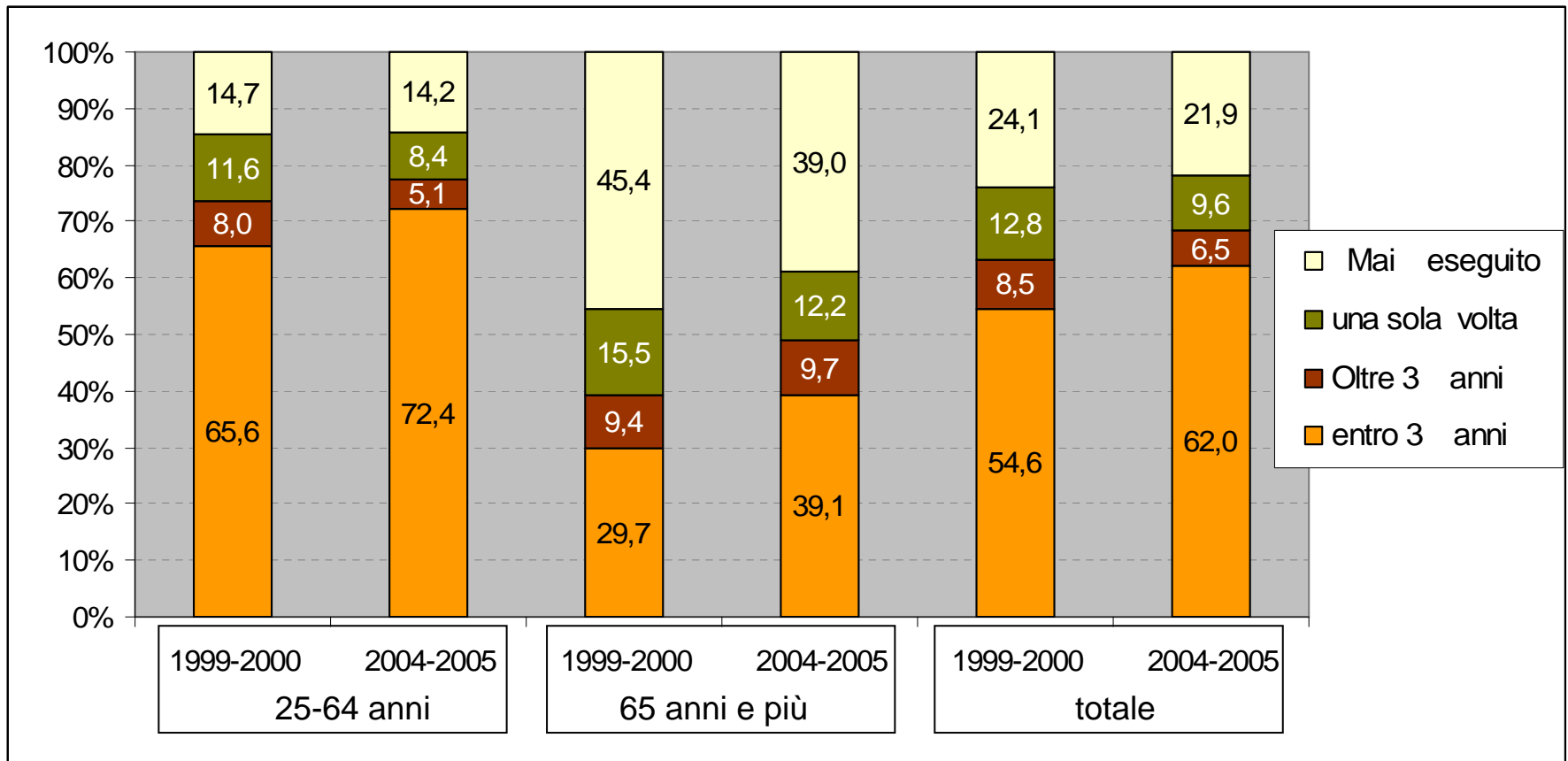


Eseguito più di un pap-test

Donne in età 25-64 anni	1999-2000				
	Titolo di studio				
	Laurea	Media sup.	Media inf	Lic elem/ No tit	Totale
Periodicità del controllo					
Almeno una volta l'anno	40,0	44,3	43,7	36,4	41,8
Ogni due anni	34,8	34,4	37,4	36,9	35,9
Ogni tre anni	13,5	11,4	10,2	11,8	11,4
Oltre i tre anni	11,7	9,9	8,7	14,8	10,9
Totale	100,0	100,0	100,0	100,0	100,0

Donne in età 25-64 anni	2004-2005				
	Titolo di studio				
	Laurea	Media sup.	Media inf	Lic elem/ No tit	Totale
Periodicità del controllo					
Almeno una volta l'anno	34,6	39,4	32,4	27,4	34,5
Ogni due anni	40,6	38,3	38,0	43,5	39,3
Ogni tre anni	20,0	17,1	21,5	21,0	19,6
Oltre i tre anni	4,8	5,3	8,0	8,1	6,6
Totale	100,0	100,0	100,0	100,0	100,0

Esecuzione e frequenza del pap-test: confronto 1999-2000 e 2004-2005



Esecuzione del Pap-test (25-64 anni)

- Almeno un pap test preventivo nella vita
- Un pap-test preventivo negli ultimi 3 anni
- Ha ricevuto almeno una lettera di invito della ausl
- Motivo principale esecuzione ultimo pap-test

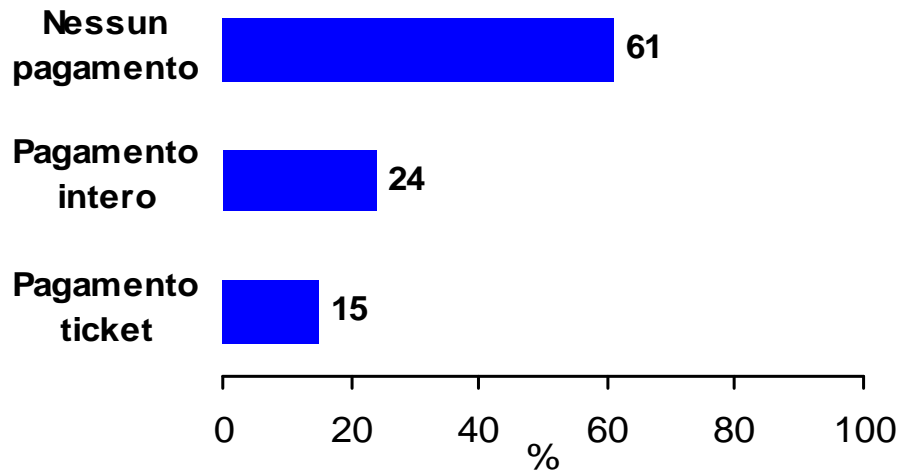
	PASSI 2005	PASSI 2006
Almeno un pap test preventivo nella vita	90 %	94 %
Un pap-test preventivo negli ultimi 3 anni	83 %	82 %
Ha ricevuto almeno una lettera di invito della ausl	90 %	91 %
Motivo principale esecuzione ultimo pap-test	51 % lettera	56 % lettera

Passi 2006: un pap-test negli ultimi tre anni

Caratteristiche		% di donne che hanno effettuato il pap test negli ultimi tre anni. Regione E-R
Totale		82 (IC 95% 77,7-85,4)
	25 - 34	78
	35 - 49	87
	50 - 64	77
Stato civile	Coniugata	84
	Non coniugata	75
Istruzione	bassa	80
	alta	83

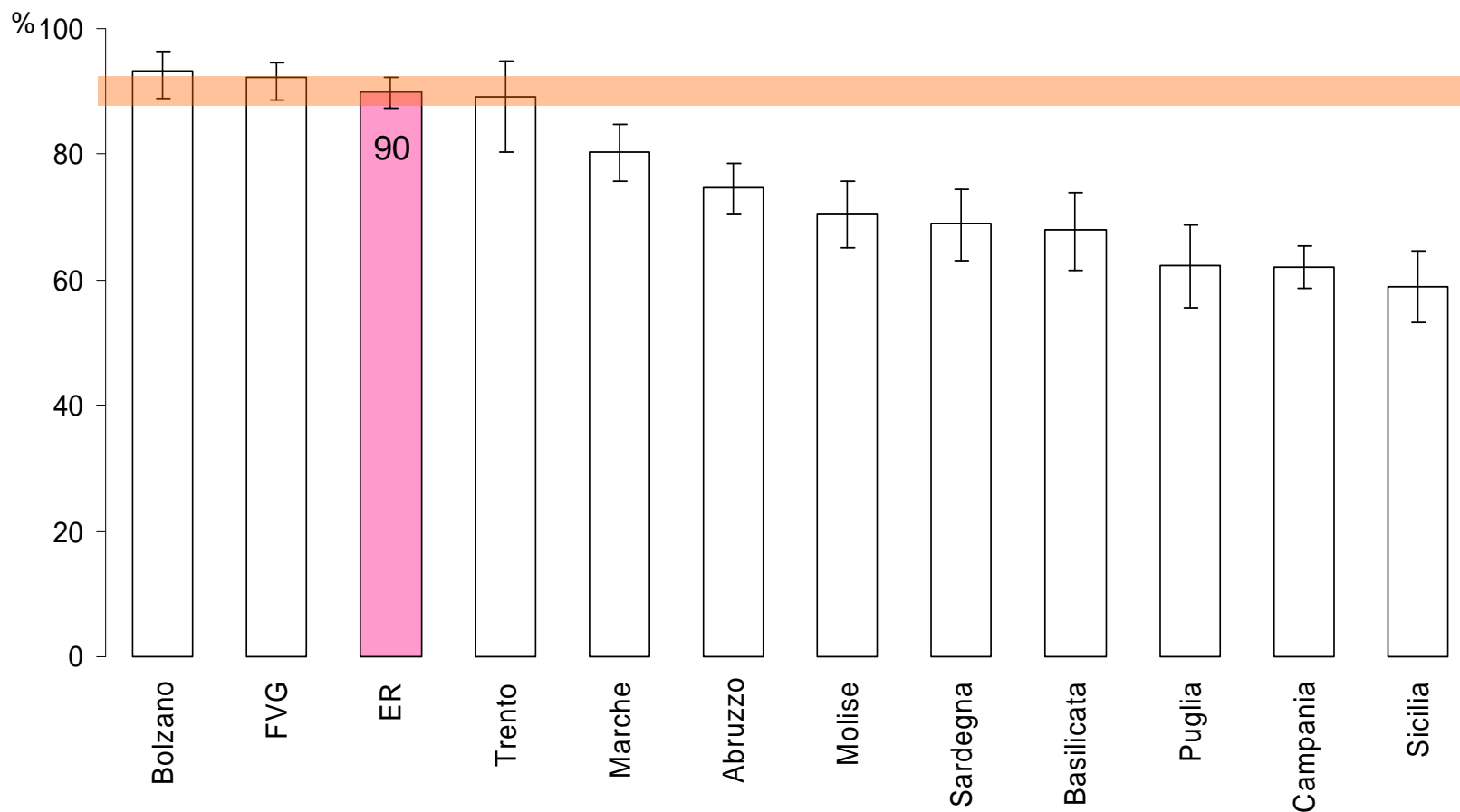
Pap-test (PASSI 2006)

Costi del Pap test per le pazienti Emilia-Romagna - PASSI 2006 (n=493)



Diagnosi precoce tumori della cervice per Regioni

Ha **mai** fatto un Pap-test in assenza di segni e sintomi?

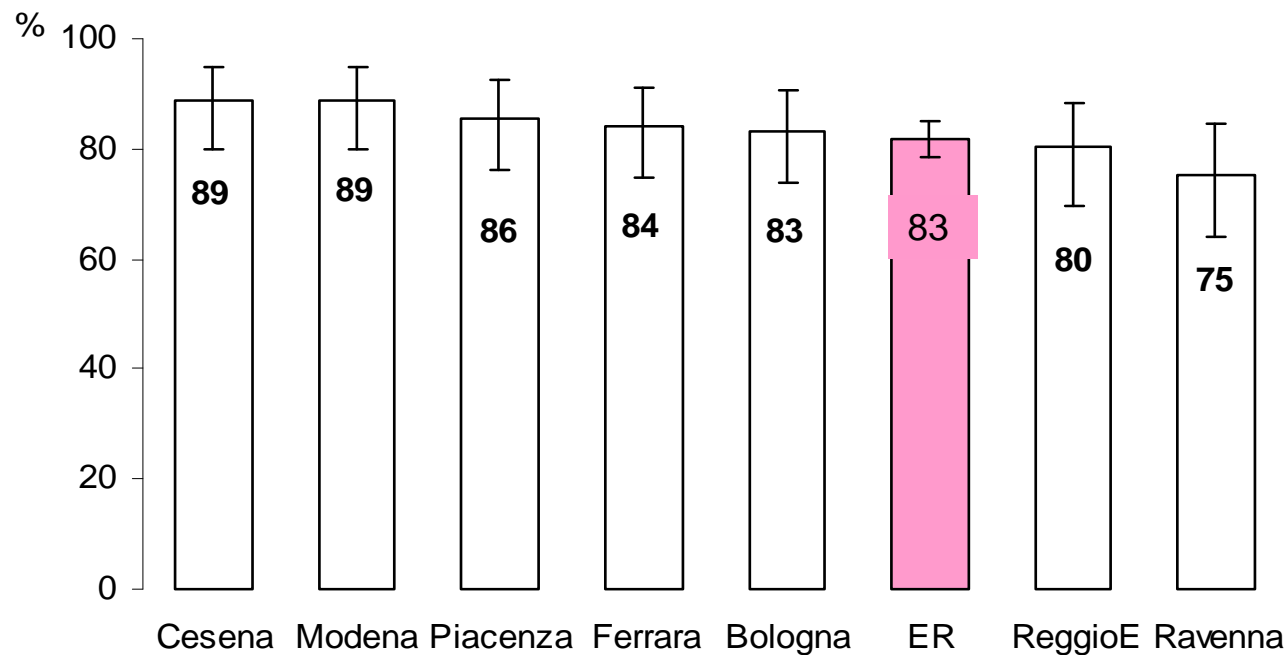


ER: 90% (IC 87%-92%)

Il confronto tra Aziende Sanitarie

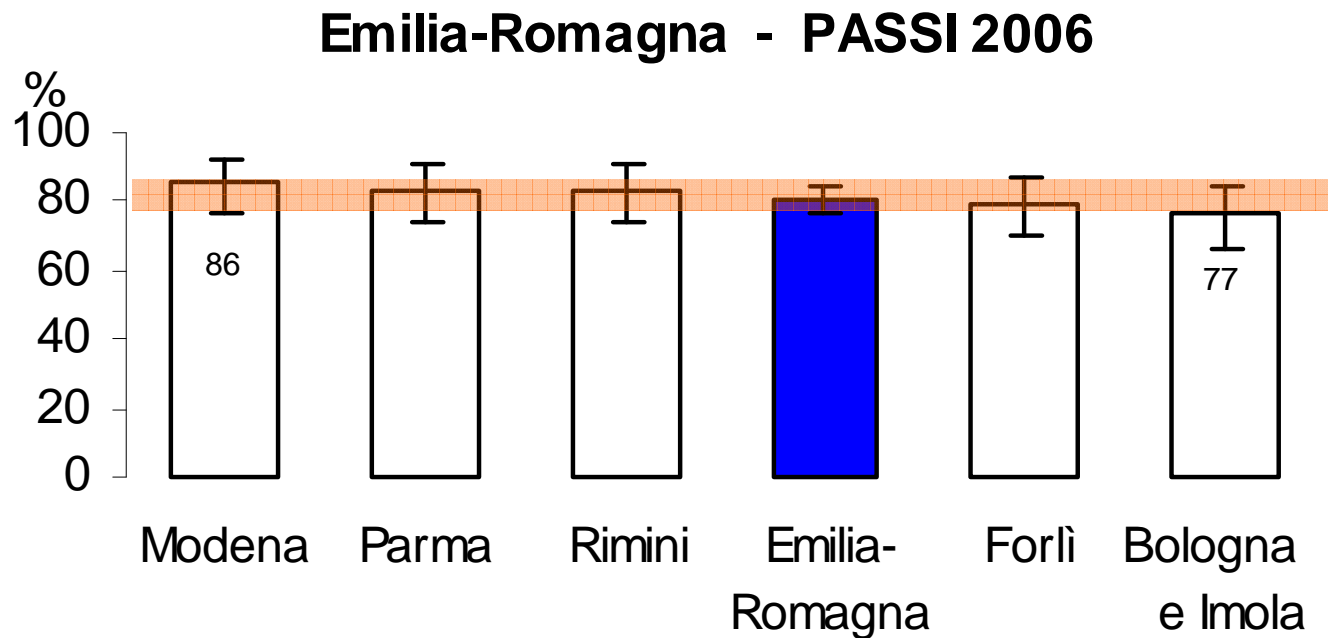
Un pap-test negli ultimi tre anni (PASSI 2005)

- **90%** almeno un pap test preventivo nella vita
- **83%** un pap test preventivo negli ultimi 3 anni

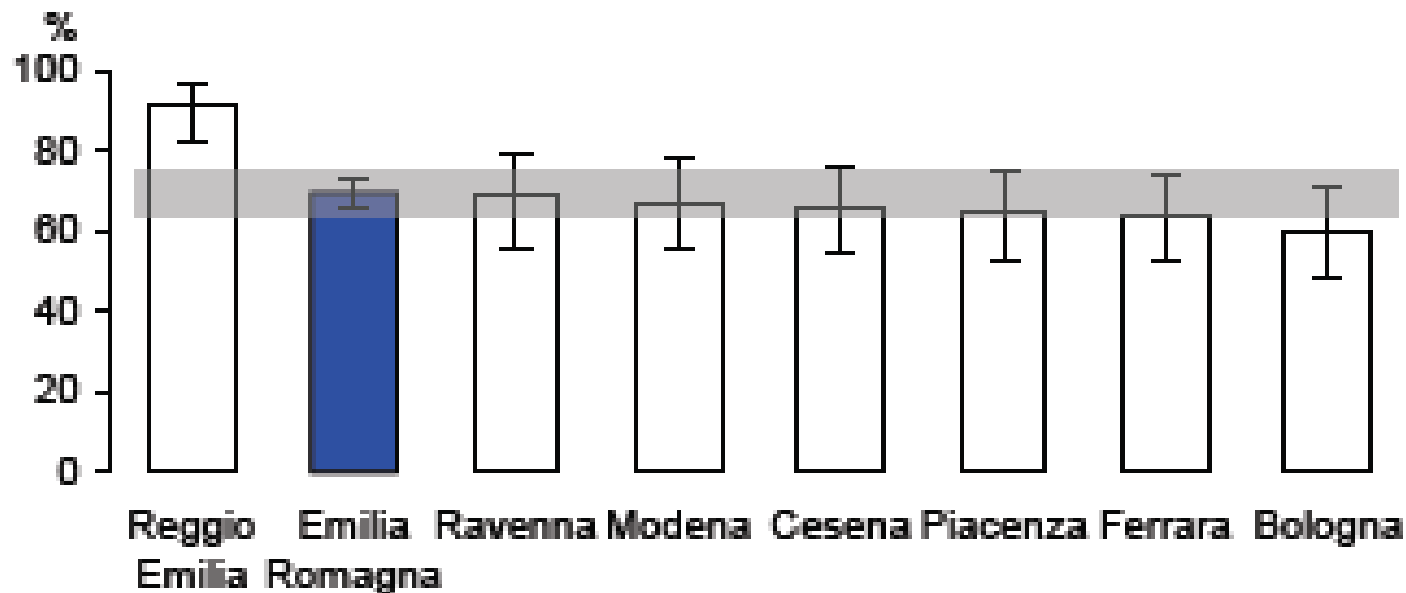


Un pap-test negli ultimi tre anni (PASSI 2006)

- **94%** almeno un pap test preventivo nella vita
- **82%** un pap test preventivo negli ultimi 3 anni

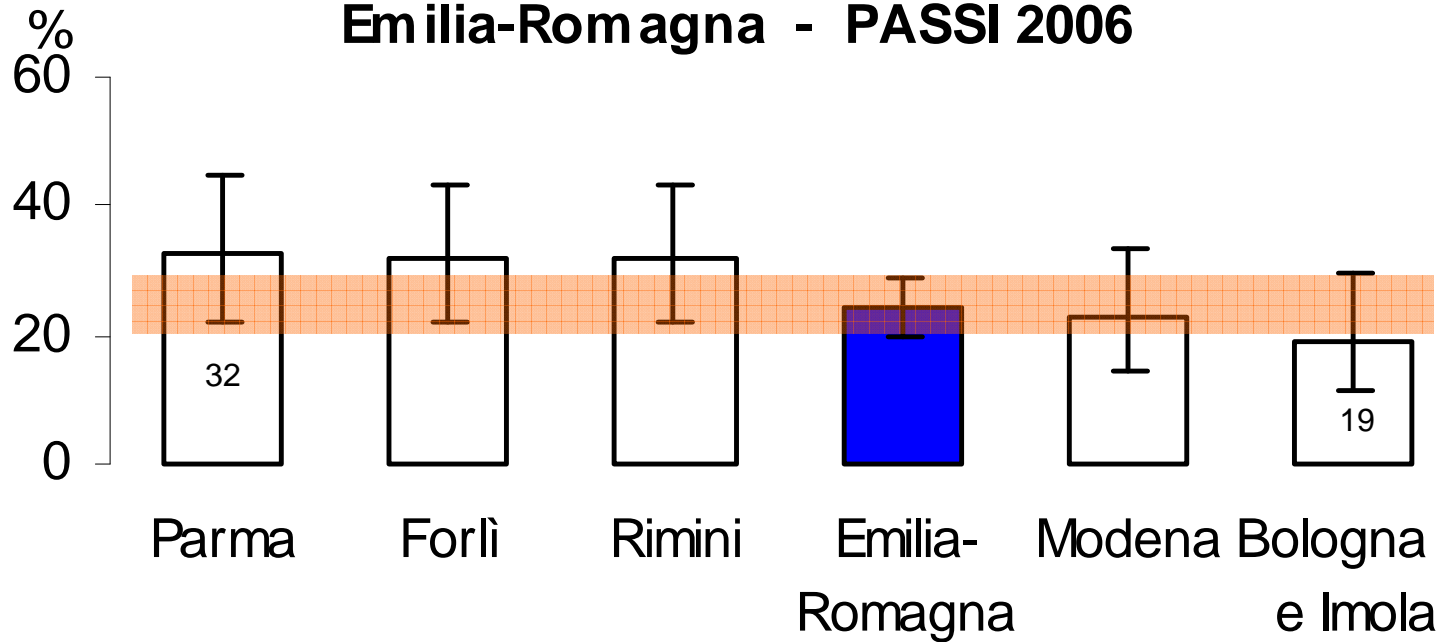


**Pap-test in strutture pubbliche (%)
Emilia-Romagna (PASSI, 2005)**



**% di donne che hanno riferito di aver
effettuato il pagamento completo per
eseguire il Pap test**

Emilia-Romagna - PASSI 2006



Nel corso della sua vita ha eseguito un pap test a scopo preventivo? (donne 25-64aa)

- Sì 579 (91,7%) di cui 83% negli ultimi 3 anni
- No 47 (7,5%)
- Missing 5 (0,8%)

47 donne di cui 13 (28%) di età 25-29a
 di cui 2 (4 %) intervento isterectomia
 di cui 12 (25%) affermano di non aver mai
 ricevuto una lettera di invito della asl (3 giovani)
 di cui 22 (47%) con titolo di studio alto -
 51% nel campione

Alcuni approfondimenti eseguiti a scopo conoscitivo sul campione di donne intervistate in "passi 2005": n.631

Nel corso della sua vita ha eseguito un pap test a scopo preventivo? (donne 25-64aa)

- Sì 579 (91,7%) di cui 83% negli ultimi 3 anni
- No 47 (7,5%) Hanno ricevuto il consiglio?
- Missing 5 (0,8%)

47 donne di cui 14 (30%) lettera + consiglio
 di cui 18 (38%) lettera
 di cui 5 (11%) solo consiglio
 di cui 10 (21%) né lettera né consiglio

↓
1,6% del campione

Alcuni approfondimenti eseguiti a scopo conoscitivo sul campione di donne intervistate in "passi 2006": n.545

Nel corso della sua vita ha eseguito un pap test a scopo preventivo? (donne 25-64aa)

- Sì 504 (92,5%) di cui almeno 88% negli ultimi 3 anni
- No 36 (6,6%)
- Missing 5 (0,9%)

36 donne di cui 11 (30%) di età 25-29a
di cui 5 (14%) intervento isterectomia
di cui 14 (39%) affermano di non aver mai
ricevuto una lettera di invito della asl (7 giovani)
di cui 23 (66,7%) con titolo di studio alto -
56% nel campione

Alcuni approfondimenti eseguiti a scopo conoscitivo sul campione di donne intervistate in "passi 2006": n.545

Ha mai ricevuto una lettera della asl per invitarla a fare un Pap-test? (donne 25-64aa)

- Sì 482 91% è il valore sulla popolazione 25-64
- No 53
- Non so 10

53 donne di cui 2 hanno motivo ultimo pap lettera ausl
 30% { di cui 14 mai fatto pap-test
 di cui 2 fatto ultimo pap da più di tre anni

In sintesi la copertura mediante pap-test in Emilia-Romagna dalle tre indagini più recenti:

- La percentuale di 25-64 enni che ha eseguito almeno un pap-test è tra 85.8 (multiscopo 2004-2005) e 94 (PASSI 2006)
- La percentuale di donne di 25-64 anni che ha eseguito un pap-test negli ultimi tre anni è tra 72 (multiscopo 2004-2005) e 83 (PASSI 2005)
- Le indagini PASSI 2005 e 2006 hanno elevata concordanza



Grazie per l'attenzione e l'ascolto