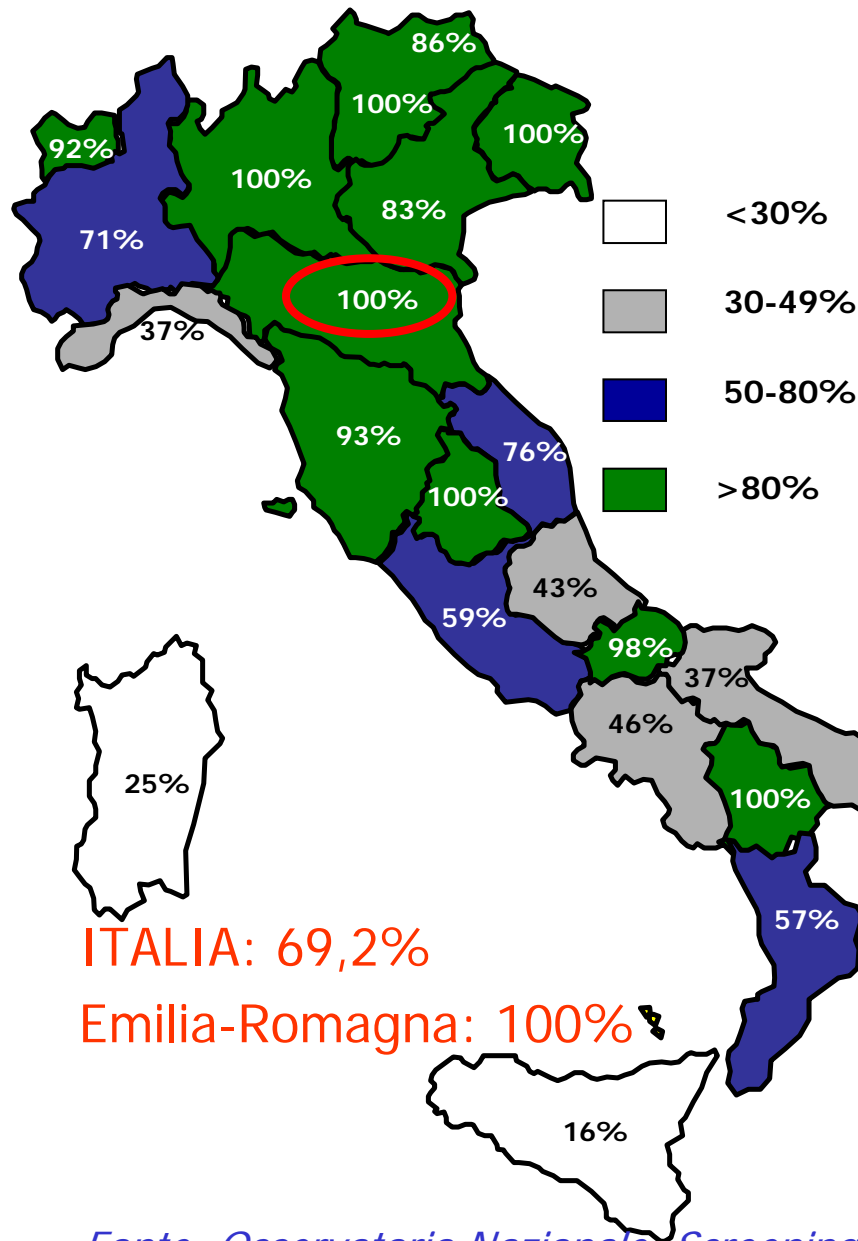


Programmi di screening mammografico in Italia

% popolazione target raggiunta nelle diverse Regioni - Anno 2008



ITALIA: 69,2%

Emilia-Romagna: 100%

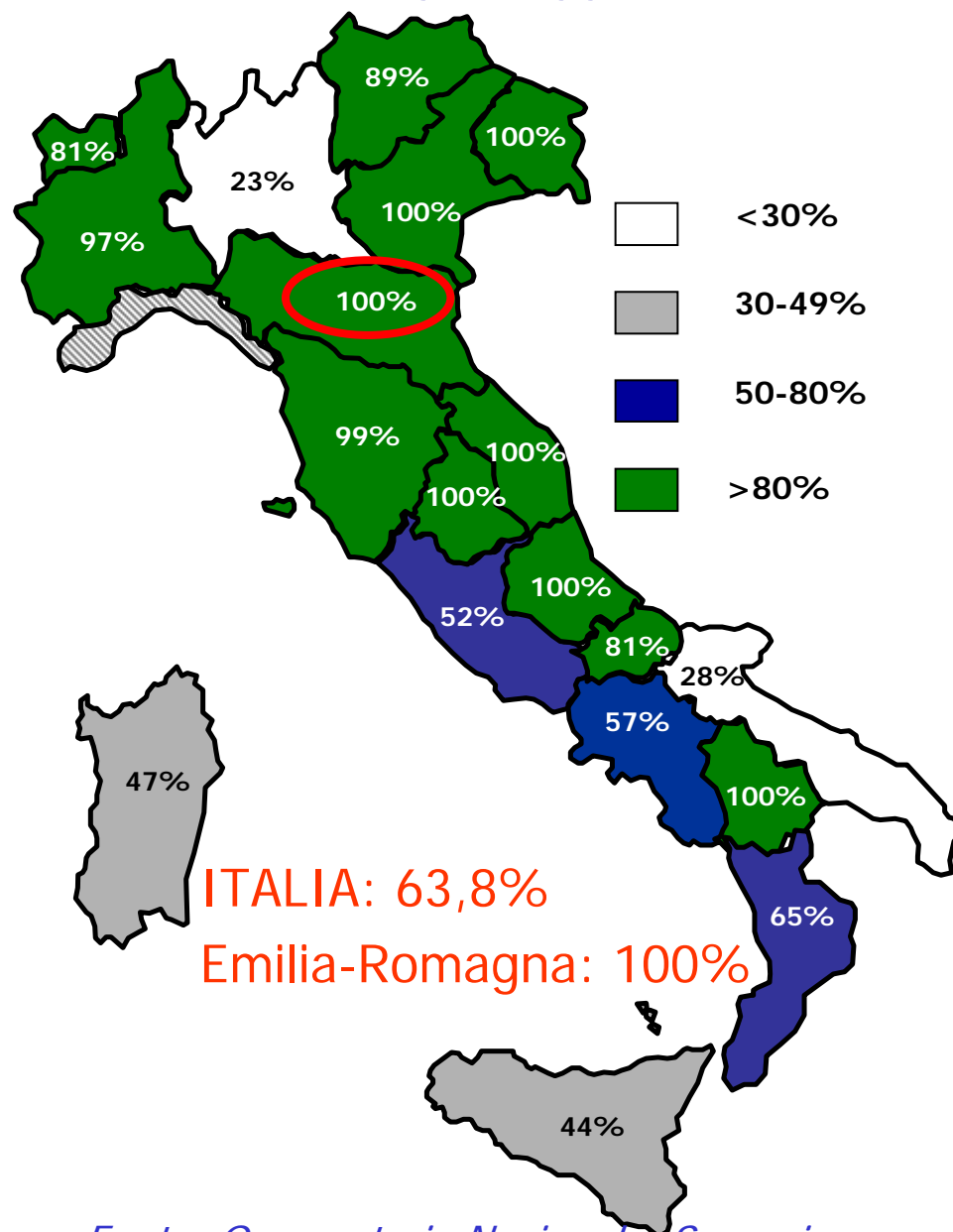
Emilia-Romagna:

- programma attivo dal **1996**
- popolazione target: **550.000** donne
- adesione all'invito nel 2008: **72,4 %**
(in Italia 59,9 %)
- **11.500** tumori identificati, di cui **8.300** (72%) in fase precoce a tutto il 2008
- riduzione del **56 %** di mortalità per tumore mammario in chi ha eseguito la mammografia nel programma **(in Italia è il 50 %*)**

*British Journal of Cancer (2008) 99, 423 – 427

Programmi di screening dei tumori del collo dell'utero in Italia

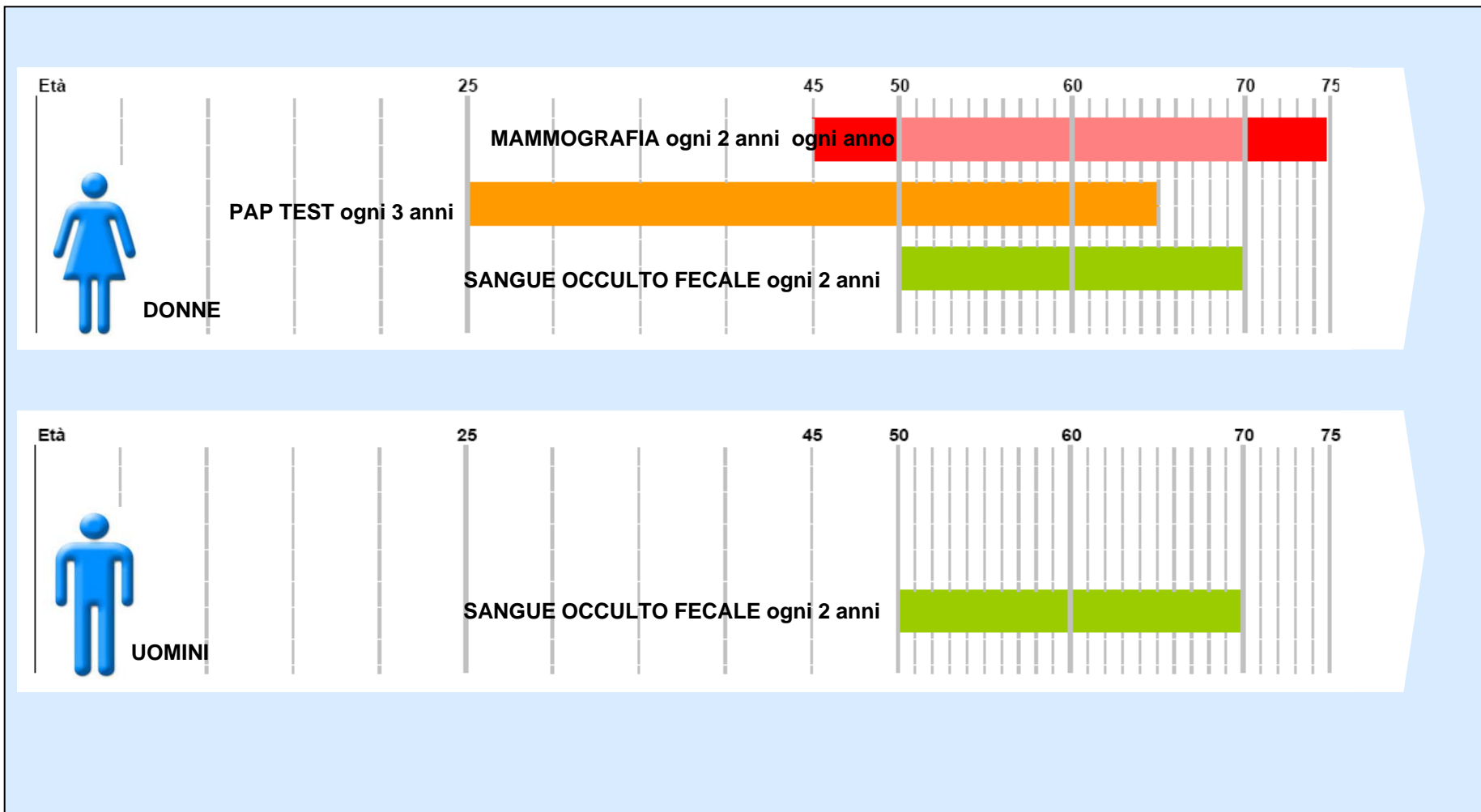
% popolazione target raggiunta nelle diverse Regioni - Anno 2008



Emilia-Romagna:

- programma attivo dal **1996**
- popolazione target: **1.200.000** donne
- adesione all'invito nel 2008: **61 % (in Italia 42,1 %)**
- a tutto il 2008, identificati **594** tumori e **9.522** lesioni precancerose.

Fasce d'età e intervalli di chiamata dei programmi di screening oncologici



Fasce di età coinvolte dall'allargamento del programma in Emilia-Romagna

Popolazione femminile residente in Emilia-Romagna, per classi di età interessate dal programma di screening e periodicità degli inviti da gennaio 2010

DONNE RESIDENTI *			INTERVALLO DI SCREENING
CLASSI DI ETA'	N	% donne per classe d'età / totale delle donne interessate	
45-49	163.354	19.5	Mammografia annuale
50-69	548.855	65.4	Mammografia biennale (programma già attivo dal 1996)
70-74	126.311	15.1	Mammografia biennale
TOTALE 45-74	838.520	100.0	
TOTALE DONNE RESIDENTI		2.228.480	

Il programma di screening coinvolgerà il 37.6% della popolazione femminile della Regione, offrendo ogni anno la mammografia a oltre 500.000 donne, quasi il doppio rispetto ad oggi.

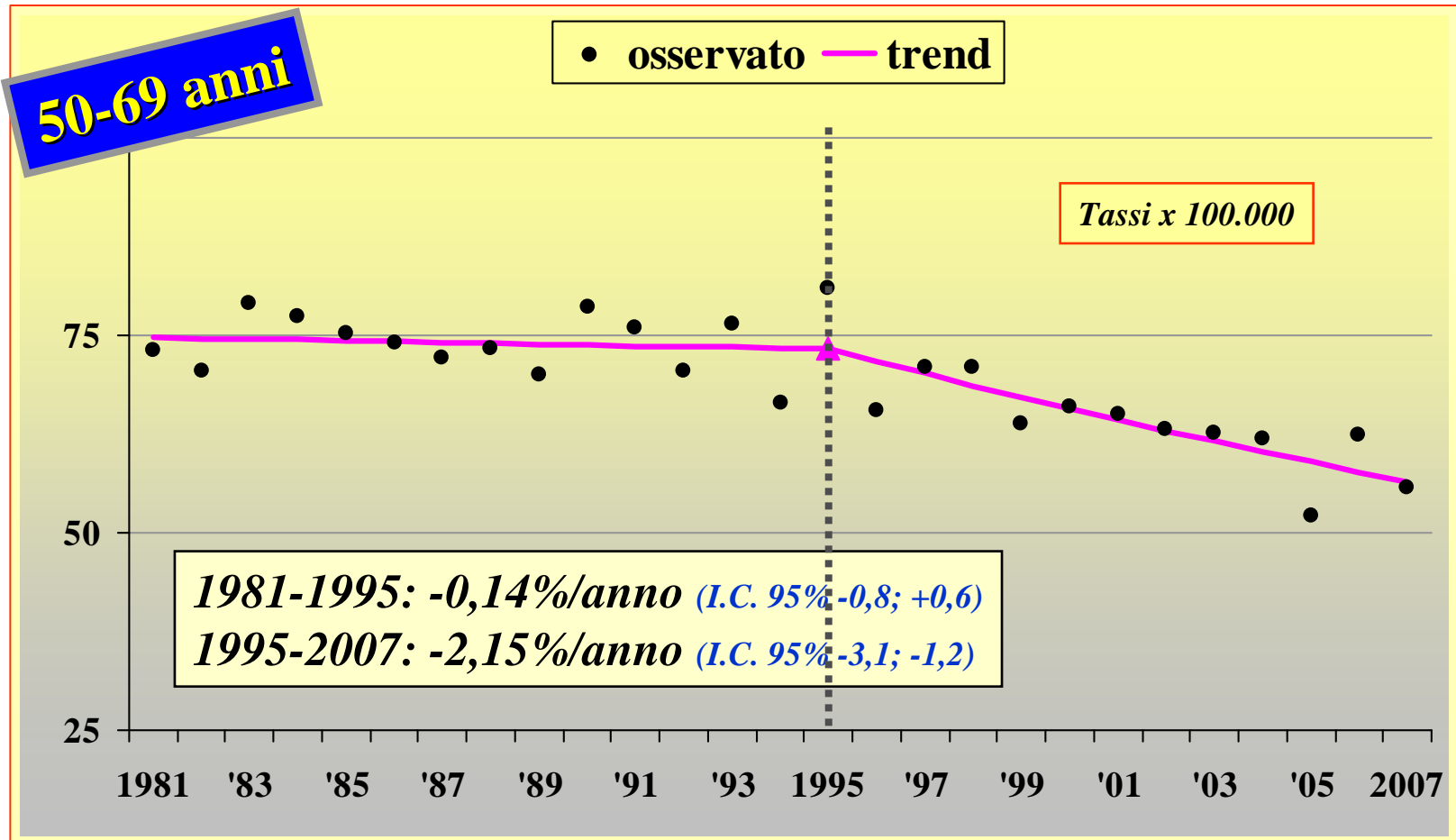
* Residenti al 01 gennaio 2009

Risultati e standard di qualità del programma di screening mammografico in Emilia-Romagna

	2004/2005	2006/2007	2008/2009	standard di riferimento [^]
N. donne invitate	486.931	495.606	509.212	
Adesione all'invito (%)	71,7	72,1	72,4	>60
proporzione di donne richiamate per approfondimenti (%)	4,6	4,4	4,4	< 5
proporzione di aderenti all'approfondimento (%)	97,9	98,9	98,8	>95
Tasso di tumori individuati ogni 1.000 mammografie eseguite	6,0	5,7	5,9	>5
Trattamenti conservativi (%) nei tumori invasivi < 2 cm	91,0	91,2	93,7	>85

[^] Linee Guida Europee e standard nazionali (Osservatorio Nazionale Screening)

Mortalità per tumore della mammella età 50-69 (tassi per 100.000 donne): l'analisi evidenzia un trend temporale costante dal 1981 fino al 1995 e poi un trend in diminuzione fino al 2007



Fonte: Registro di mortalità della Regione Emilia-Romagna

Offerta del Servizio sanitario regionale in tema di diagnosi dei tumori della mammella nelle diverse fasce d'età

Donne di età < 40 anni

- Sintomatologia clinica: visita senologica (urgente entro 72h; differibile entro 7gg)
- Rischio eredo-familiare: valutazione del rischio e conseguente applicazione protocolli specifici

Donne di 40-44 anni

- Sintomatologia clinica: mammografia (urgente entro 72h; differibile entro 7gg)
- Rischio eredo-familiare: valutazione del rischio e conseguente applicazione protocolli specifici
- Altre situazioni: mammografia entro 90gg ed eventuale mammografia annuale successiva

Offerta del Servizio sanitario regionale in tema di diagnosi dei tumori della mammella nelle diverse fasce d'età

Donne di 45-49 anni

- Screening mammografico con offerta attiva annuale
- Sintomatologia clinica: mammografia (urgente entro 72h; differibile entro 7gg)
- Rischio eredo-familiare: valutazione del rischio e conseguente applicazione protocolli specifici

Donne di 50-74 anni

- Screening mammografico con offerta attiva biennale; il radiologo, sulla base delle situazioni individuali, può richiedere frequenza annuale
- Sintomatologia clinica: mammografia (urgente entro 72h; differibile entro 7gg)
- Rischio eredo-familiare: valutazione del rischio e conseguente applicazione protocolli specifici