

## Progetto per la definizione di linee guida per l'utilizzo dell'ICD-10 nell'ambito dei servizi per le dipendenze

### Premessa

Per rispondere ai debiti informativi regionali, ministeriali ed europei, dal 2004 tutti i servizi pubblici per le dipendenze della Regione Emilia-Romagna utilizzano l'**ICD-10** (*International Classification of Diseases*), ossia la classificazione internazionale delle malattie e dei problemi correlati, proposta dall'OMS, per la codifica delle diagnosi dei propri pazienti.

La classificazione è stata anche inserita all'interno del sistema informativo sulle dipendenze (SistER).

La classificazione permette di rispondere ai debiti informativi definiti dall'Osservatorio europeo (OEDT), dal Ministero della Salute e dalla Regione Emilia-Romagna.

Oggi non sono disponibili specifiche (*linee guida*) per la codifica delle diagnosi nell'ambito dei servizi per le dipendenze regionali attraverso l'utilizzo dell'ICD-10. Questo comporta una eterogeneità nelle classificazioni e l'impossibilità di confrontare le informazioni tra i servizi.

### Obiettivo

L'obiettivo prioritario del progetto è di **costruire, divulgare e applicare delle linee guida sull'utilizzo dell'ICD-10** per la diagnosi nell'ambito dei servizi per le dipendenze, pubblici e privati, della Regione Emilia-Romagna.

Obiettivi secondari sono:

- formare tutti i medici, infermieri/assistenti sanitari, psicologi, assistenti sociali, educatori e infermieri dei SerT della Regione e delle strutture accreditate COD e Doppia diagnosi all'utilizzo dell'ICD-10;
- sviluppare progetti di formazione interprofessionale sull'uso dell'ICD-10 in ciascuna AUSL;
- valutare l'impatto dell'applicazione delle linee guida sui sistemi diagnostico nei SerT.

### Destinatari della formazione

La formazione è destinata ad alcune figure professionali dei servizi per le dipendenze dell'Emilia-Romagna:

1. medici
2. infermieri
3. psicologi
4. assistenti sociali

5. educatori
6. infermieri/assistenti sanitari.

Una volta formate, queste figure potranno utilizzare adeguatamente l'ICD-10 come sistema di classificazione delle diagnosi nei SerT.

## Progetto

Il progetto prevede **tre corsi** di formazione sul campo: uno per i medici (corso A), uno per gli psicologi (corso B), uno per Assistenti sociali-educatori-infermieri-assistenti sanitari (corso C);

Ogni corso prevede **tre eventi** formativi finalizzati rispettivamente a:

1. definire e stilare una prima bozza di linee guida a livello regionale attraverso la collaborazione con un gruppo di figure professionali dei SerT e delle Comunità terapeutiche;
2. diffusione dei risultati attraverso una attività di formazione sul campo articolata per aree vaste (nord, centro e romagna);
3. revisione delle linee guida in base alle sperimentazioni effettuate.

## Articolazione formazione

### ***Evento 1 - Corso per redattori e divulgatori delle linee guida***

Il primo *evento* prevede la *redazione delle linee guida* regionali sull'utilizzo dell'ICD-10 nei Servizi per le dipendenze. Il lavoro sarà realizzato da parte di un **gruppo ristretto** di professionisti rappresentanti delle AUSL, strutture COD e Doppia diagnosi. Per ogni corso è prevista l'apertura di un esperto in codifica ICD 10.

Il gruppo avrà il compito di preparare i materiali per la formazione di cui all'*evento 2*.

Le attività si svolgeranno presso la sede della Regione Emilia-Romagna

Ogni componente del gruppo avrà il compito di monitorare e sostenere l'applicazione delle linee guida all'interno della propria AUSL.

Per la individuazione dei referenti AUSL, COD e Doppia diagnosi che parteciperanno al gruppo ci si avvarrà della metodologia già sperimentata nell'ambito delle precedenti esperienze di lavori regionali (*es. gruppo consegna metadone, focus group SistER, ...*):

- 11 professionisti, uno per azienda AUSL;
- 3 professionisti in rappresentanza dei COD e struttura Doppia diagnosi.

Sarà il Responsabile Programma aziendale dipendenze AUSL e il Coordinamento CEA che indicheranno le figure da inviare nel gruppo regionale, in base alle seguenti caratteristiche:

- l'interesse/conoscenza/capacità di utilizzo dell'ICD-10;
- la capacità di diffondere i risultati del gruppo ai propri colleghi attraverso attività di condivisione/ formazione sul campo;
- eventuale precedente partecipazione a lavori di gruppo regionali;
- possibilità di garantire la partecipazione dei professionisti all'intero percorso formativo anche ai fini dell'ottenimento dei crediti ECM.

Il gruppo potrà basare il proprio lavoro partendo da alcune elaborazioni sulle diagnosi codificate nei SerT dell'Emilia-Romagna a cura dell'Osservatorio regionale sulle dipendenze.

### **Giornate formative 1° evento:**

1. Prima giornata così articolata:

- *mattinata* con esperto in codifica ICD-10 ai fini di conoscenza generale della struttura dell'ICD-10;
- *pomeriggio*: incontro per gruppi professionali: medici, psicologi, assistenti sociali/educatori e infermieri/assistenti sanitari;

2. Ulteriori giornate per la redazione delle linee, articolate in:
  - 2 giornate per i medici
  - 1 giornata per gli psicologi.
3. 1 giornata formativa con un *esperto nazionale di codifica ICD-10* per le dipendenze, nella quale si discuterà dei risultati delle linee guida regionali. Al gruppo parteciperanno:
  - 3 rappresentanti del gruppo dei medici
  - 3 rappresentanti del gruppo degli psicologi
  - 3 rappresentanti del gruppo dei assistenti sociali/educatori
  - 3 rappresentanti del gruppo assistenti sociali/educatori/infermieri/assistenti sanitari.

### **Evento 2 – Corso per tutte le figure professionali**

La formazione sarà condotta dai partecipanti ai gruppi di lavoro (di cui all'*evento 1*). I risultati del gruppo di lavoro saranno diffusi e discussi con tutti i professionisti dei servizi (per categoria professionale: medici, psicologi e assistenti sociali ed educatori, infermieri/assistenti sanitari.) attraverso incontri organizzati per *aree vaste*.

La formazione sarà organizzata per Aree vaste, secondo la seguente struttura:

- *Area vasta Emilia nord*: Piacenza, Parma, Reggio Emilia e Modena (1 per i medici, 1 per gli psicologi, 1 per gli assistenti sociali/educatori/infermieri/assistenti sanitari);
- *Area vasta Emilia sud*: Bologna, Imola e Ferrara (1 per i medici, 1 per gli psicologi, 1 per gli assistenti sociali/educatori/infermieri/assistenti sanitari);
- *Area vasta romagna*: Ravenna, Forlì, Cesena e Rimini (1 per i medici, 1 per gli psicologi, 1 per gli assistenti sociali/educatori/infermieri/assistenti sanitari).

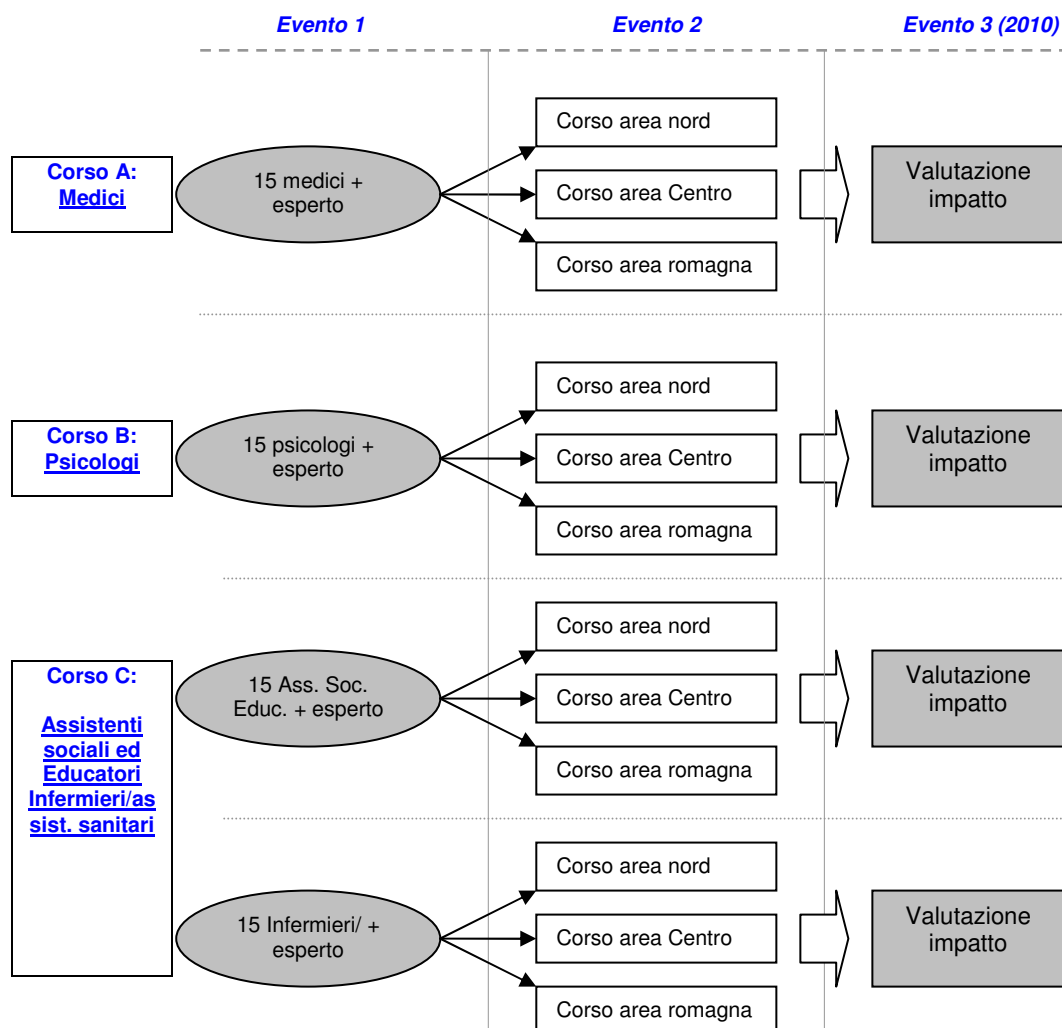
Saranno gli esperti di cui al corso 1 a definire le modalità organizzative per l'erogazione della formazione per aree vaste.

Ai singoli professionisti formati è chiesto di integrare le informazioni acquisite durante l'evento residenziale e di predisporre dei progetti locali per la diffusione delle modalità di utilizzo dell'ICD-10 a livello di équipe multiprofessionale nei singolo SerT.

### **Evento 3 – *Impatto: verifica linee guida da parte dei redattori e divulgatori linee guida (anno 2010)***

Una volta consolidate le modalità di codifica delle diagnosi con ICD-10, attraverso l'analisi dei dati regionali rilevate tramite SistER (es. debito informativo regionale), i referenti della redazione delle linee guida regionali realizzeranno una valutazione d'impatto dell'applicazione delle linee guida e, se necessario, una rivisitazione del documento e delle modalità di diffusione dello stesso.

### Schema articolazione corso.



### Tempi

Sono previste tre diverse *fasi*:

Nella prima fase è prevista la realizzazione delle linee guida da parte dei medici.

In una seconda fase, una volta consolidate le prime linee guida da parte dei medici, il percorso sarà ripetuto per gli psicologi;

Nella terza fase saranno coinvolti assistenti sociali, educatori, infermieri/assistenti sanitari.

### Calendario e recapiti *Evento 1*:

	<i>Medici</i>	<i>Psicologi</i>	<i>assistenti sociali, educatori, infermieri/assistenti sanitari</i>
1° incontro	4 marzo 2009 ore 9,30 – 18,00 Regione ER Via Aldo Moro, 21 Bologna Stanza 315/B	2 aprile 2009 ore 9,30 – 18,00 Regione ER Via Aldo Moro, 21 Bologna Stanza 315/B	5 maggio 2009 ore 9,30 – 18,00 Regione ER Via Aldo Moro, 21 Bologna Stanza 315/B
2° incontro	<i>Luogo e data da definire</i>	<i>Luogo e data da definire</i>	--
3° incontro	<i>Luogo e data da definire</i>	--	
Incontro con esperto nazionale ICD 10 per le dipendenze (3 rappresentanti per ogni gruppo)	<i>Luogo e data da definire</i>	<i>Luogo e data da definire</i>	<i>Luogo e data da definire</i>

*Gantt tempistica per mesi anno 2009 e 2010: attività medici e attività psicologi e assistenti sociali, educatori, infermieri/assistenti sanitari*

<i>Steps</i>	2009												2010	
	<i>Gen</i>	<i>Feb</i>	<i>Mar</i>	<i>Apr</i>	<i>Mag</i>	<i>Giu</i>	<i>Lug</i>	<i>Ago</i>	<i>Set</i>	<i>Ott</i>	<i>Nov</i>	<i>Dic</i>	<i>Mag</i>	<i>Giu</i>
Gruppo lavoro e redazione linee guida <i>Medici</i>														
Diffusione linee guida														
Formazione per aree vaste														
Gruppo lavoro e redazione linee guida <i>Psicologi</i>														
Diffusione linee guida														
Formazione per aree vaste														
Gruppo lavoro e redazione linee guida <i>Assistenti sociali/educatori e Infermieri/ assistenti sanitari.</i>														
Diffusione linee guida														
Formazione per aree vaste														
Valutazione impatto applicazione linee guida nei Servizi														

## **ECM**

Sono previsti i crediti ECM per medici, psicologi, educatori, infermieri e assistenti sanitari; a gli assistenti sociali verrà rilasciato un certificato di partecipazione alle attività formative.

Ai partecipanti al corso verrà consegnato il progetto ECM.

## **Riferimenti**

Daniele Gambini	Direttore del corso
Carlo Goldoni	Medico, esperto in codifica ICD-10, esperto ICD-10